

Wenn viele helfen.

Wikipedia, Normdaten und
der Online-Katalog des
Münzkabinetts der SMB
www.smb.museum/ikmk



Berlin, 15. Okt. 2012
Dr. Karsten Dahmen
Münzkabinetts SMB-PK

k.dahmen@smb.spk-berlin.de
www.smb.museum/ikmk

Numerischer Bestandsüberblick (Stand 2008)

102.000	Griechische Münzen der Antike (auch Provinzialprägungen)
50.000	Römische Münzen bis zum Ende des 4. Jh. n. Chr.
66.000	Münzen des europäischen Mittelalters (bis 1500), einschließlich Byzanz (3.300 St.)
103.000	Münzen der Neuzeit ab 1500: Europa, Amerika, Kolonial- Afrika
30.000	Münzen des Islam (16.000), Sasaniden (2.000), Asien (12.000)
12.000	Münzen in Schatzfunden
32.000	Medaillen
95.000	Papiergeld inkl. Papiernotgeld und Wertpapiere
19.000	Metallnotgeld, Marken, Token, Jetons
20.000	Historische Münzwerkzeuge (Stempel, Modelle, Abschläge)
7.000	Münzfälschungen
2.000	Siegel und Petschafte
2.000	Sonstiges (vormünzliche Geldformen, Gewichte, Barren)
540.000	gesamt (dazu ca. 200.000 Gipse)



18 Apr. Von Herren Rollin und Fouardent

209 Merovinge. Ambacia, Amboise, Chacassines
 210 - Banassac, Bea, ~~Bois de la~~
 211 - Brioude, Scaucusus, Bourde



Datenbank mk_edit

- SQL basiert, Content Management System (CMS)
- ca. 70 Parameter pro Objekteintrag möglich
- rund 14 davon sind Pflichtfelder für Online-Publikation (Titel, Nominal, Sachbegriff, Datierung, Herkunft/Acc., Beschreibung, Gewicht, Dm, Literatur, Münzstätte/Fundort, Abteilung, ‚Matrix‘ (Schlüsselbegriffe), sowie Photos und Photographenname)

Angemeldet als:
Dahmen, Karsten

59:57

Menü

Home
Abmelden
Paßwort ändern
Daten ändern

Benutzer

Benutzerverwaltung

Stammdaten

Abteilungen
Bedeutung-
Körperschaften
Bedeutung-Person
Besitzer
Datenexport
Emissionen
Fotografen
Glossar
Herstellungsverfahren
Karten
Literatur
Länder-Orte
Matrix
Material
Matrixgruppen
Museum/Depot
Patenschaften
Periode
Personen
Referenzen
Sachbegriff
Vitrinen
WWW-Links
Zeitstrahlthemen
Zugangsart
Objektdaten
Münzen / Medaillen
Papiergeld

[Suchformular](#)

[zurück zur Objektliste](#)

[allg. Angaben](#) | [techn. Angaben](#) | [Vorder- und Rückseite](#) | [Inventar- und Zeitdaten](#) | [Personen](#) | [Matrix](#) | [Zeitstrahlthemen](#) | [Übersicht](#)

Objekt ändern: Tarent

1 (18200001) Ausstellung im Bode-Museum Raum: 242 BM-032/002 Die antike Welt bis zum 3. Jh. n. Chr.

Freigabe:	<input checked="" type="checkbox"/>
Titel:	<input type="text" value="Tarent"/>
Institution/Besitzer:	<input type="text" value="Münzkabinett, Staatliche Museen zu Berlin"/>
Sachbegriff:	<input type="text" value="Münze"/>
Museum:	<input type="text" value="Ausstellung im Bode-Museum"/>
Raum:	<input type="text" value="242"/>
Vitrine:	<input type="text" value="BM-032: Die antike Welt bis zum 3. Jh. n. Chr."/>
Vitrinenobjektnummer:	<input type="text" value="002"/>
Münzstand:	<input type="text" value="Stadt"/>
Sonstige Körperschaft:	<input type="text"/>
Bedeutung sonstige Ksch.:	<input type="text"/>
Nominal:	<input type="text" value="Didrachme"/>
Bearbeiter:	<input type="text" value="Dahmen, Karsten; Weisser, Bernhard"/>
letzte Änderung:	2012-08-21 22:24:47

Speichern

Münzstätte zufügen (Mehrfachauswahl möglich)

assoziierte Münzstätten:

Italien - Kalabrien - Tarent [entfernen](#)

Land:

Münzstätte:

Region:

Speichern

Menü

- Home
- Abmelden
- Paßwort ändern
- Daten ändern

Benutzer

- Benutzerverwaltung

Stammdaten

- Abteilungen
- Bedeutung-Körperschaften
- Bedeutung-Person
- Besitzer
- Datenexport
- Emissionen
- Fotografen
- Glossar
- Herstellungsverfahren
- Karten
- Literatur
- Länder-Orte
- Matrix
- Material
- Matrixgruppen
- Museum/Depot
- Patenschaften
- Periode
- Personen
- Referenzen
- Sachbegriff
- Vitrinen
- WWW-Links
- Zeitstrahlthemen
- Zugangsart

Objektdaten

- Münzen / Medaillen
- Papiergeld

[Suchformular](#)

[zurück zur Objektliste](#)

[allg. Angaben](#) | [techn. Angaben](#) | [Vorder- und Rückseite](#) | [Inventar- und Zeitdaten](#) | [Personen](#) | [Matrix](#) | [Zeitstrahlthemen](#) | [Übersicht](#)

Objekt ändern: Tarent

1 (18200001) Ausstellung im Bode-Museum Raum: 242 BM-032/002 Die antike Welt bis zum 3. Jh. n. Chr.

Vorderseite Legende:

Vorderseite Legende erweitert:

Vorderseite Bildbeschreibung:

VS Datum (dd.mm.jjjj): <<

Fotograf:

Datei hochladen
vs_org.jpg
(.jpg, max 15 MB):



Ansichtsseite:

Rückseite Legende:

Rückseite Legende erweitert:

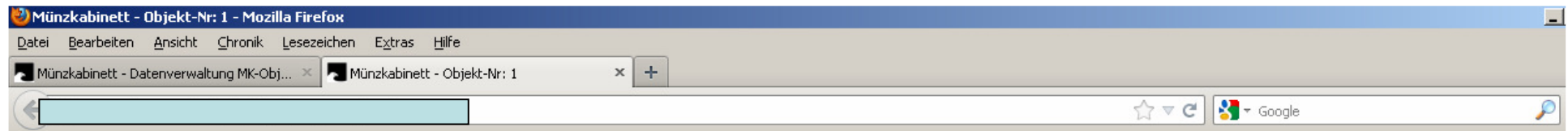
Rückseite Bildbeschreibung:

RS Datum (dd.mm.jjjj): <<

Fotograf:

Datei hochladen
rs_org.jpg





Objekt-Nr: 18200001 (1)



Tarent

Ausstellung im Bode-Museum, Raum: 242 **Vitrine:** BM-032/002 Die antike Welt bis zum 3. Jh. n. Chr.

Land: Italien

Region: Kalabrien

Münzstätte: Tarent

Münzstand: Stadt

Vorderseite: ΤΑΡΑΣ. Delphinreiter (Phalantos) nach r., etwas zurückgelehnt, die Linke erhoben. Beide Flossen des Delphins sind sichtbar, l. daneben unten ein Α.

Rückseite: Reiter mit stehendem Pferd nach r. Mit der r. Hand bekränzt der leicht vorgebeugte Reiter sein Pferd, die Linke umfasst die leicht durchhängenden Zügel. Im r. F. ein Hermesstab (kerykeion).

Münzkabinett, Staatliche Museen zu Berlin **Acc.** 1900 Imhoof-Blumer

Silber, Didrachme, 7,88 g, 22 mm, 10 h

Datierung: ca. 415-390 v. Chr.

Literatur: W. Fischer-Bossert, Chronologie der Didrachmenprägung von Tarent. AMuGS XIV (1999) 122 Nr. 298 c Gruppe 21 (dieses Stück); F. Imhoof-Blumer – O. Keller, Tier- und Pflanzenbilder auf antiken Münzen und Gemmen des klassischen Altertums (1889) 12 Taf. 2,14 (dieses Stück).

Indices und Matrix:

Abteilung: Antike, Griechen, Archaik und Klassik **Sachbegriff:** Münze

Periode: Klassik, **JH:** -5; -415, -390.

Zugang: Ankauf **im Jahr:** 1900; **Vorbesitzer:** Imhoof-Blumer, Friederich;

Matrix: Antike, Archaik und Klassik, 7.-4. Jh. v. Chr., Italien, Städte, Heroen, Tiere, Silber

Liegeort:

Fotodatei Vs.: vs_org.jpg **Fotograf Vorderseite:** Lutz-Jürgen Lübke **am** 2005-11-26; **Fotodatei Rs.:** rs_org.jpg **Fotograf Rückseite:** Lutz-Jürgen Lübke **am** 2005-11-26.

Letzte Änderung: 2012-08-21 22:24:47 **Bearbeiter:** Dahmen, Karsten; Weisser, Bernhard



Dieses Werk bzw. Inhalt steht unter einer [Creative Commons Namensnennung - Nicht-kommerziell - Weitergabe unter gleichen Bedingungen 3.0 Deutschland Lizenz](https://creativecommons.org/licenses/by-nc-sa/3.0/de/).

Der Interaktive Katalog des Münzkabinetts



Staatliche Museen zu Berlin
Preußischer Kulturbesitz

Suche

Abteilung/Epoche Text Suchbegriffe Karte Bestände

Home Nachrichten Über uns Hilfe [en]

Bitte wählen Sie eine der Suchfunktionen im Menü aus, um den Katalog zu durchsuchen.



Ansicht des Großen Tresors

Willkommen im Interaktiven Katalog des Münzkabinetts

Das Münzkabinett der Staatlichen Museen zu Berlin ist eine der größten numismatischen Sammlungen weltweit. Sein Sammelgebiet reicht von den Anfängen des Münzgeldes im 7. Jahrhundert vor Christus bis zu den Euros des 21. Jahrhunderts, von Finnland bis Südafrika, von Berlin bis Buenos Aires. Zum Gesamtbestand von über einer halben Million Objekten gehören neben Münzen und Medaillen auch Geldscheine, Marken und Jetons, Siegel und Petschafte sowie Münzstempel und andere historische Münzwerkzeuge. Das Münzkabinett ist gleichermaßen Ausstellungsmuseum, Archiv des Geldes und numismatisches Wissenschaftsinstitut.

Auf der Berliner Museumsinsel zeigt das Münzkabinett in zwei eigenen Ausstellungen im Blauen Gewölbe des Alten Museums antike Münzen und im Bode-Museum Münzen der Antike, des Mittelalters und der Neuzeit sowie Medaillen. Darüber hinaus ist es in den Ausstellungen des Museums für Vor- und Frühgeschichte im Neuen Museum mit eigenen Beständen vertreten.

Der Interaktive Katalog bietet Ihnen die Möglichkeit, sich nicht nur alle in diesen Ausstellungen gezeigten, sondern darüber hinaus auch eine ständig wachsende Zahl der im Tresor des Münzkabinetts verwahrten Objekte nach Hause zu holen, am Bildschirm zu betrachten und mit numismatischen Hintergrundinformationen zu verknüpfen. Sie werden dabei filigrane Schönheiten und ein ganz neues Verhältnis zum alten Geld entdecken!

Der Interaktive Katalog des Münzkabinetts

Staatliche Museen zu Berlin
Preußischer Kulturbesitz

Suche

Abteilung/Epoche Text Suchbegriffe Karte Bestände

Home Nachrichten Über uns Hilfe [en]

Home > Textsuche > Suchergebnis > Tablett > Objekt

Gesamt-
ansichtOriginal-
größeVer-
größerungDruck-
versionObjekt-
daten

Kommentare

Wissens-
wertesKommentar
per E-Mail

1 / 1

Klicken Sie bitte auf das Foto,
um die Ansicht zu wechseln.**Tarent**
ca. 415-390 v. Chr.Ausstellung im Bode-Museum, Raum 242
BM-032/002 Die antike Welt bis zum 3. Jh. n. Chr.**Vorderseite** TAPAΣ. Delphinreiter (Phalantos) nach r., etwas zurückgelehnt, die Linke erhoben. Beide Flossen des Delphins sind sichtbar, l. daneben unten ein A.**Rückseite** Reiter mit stehendem Pferd nach r. Mit der r. Hand bekränzt der leicht vorgebeugte Reiter sein Pferd, die Linke umfasst die leicht durchhängenden Zügel. Im r. F. ein Hermesstab (kerykeion).**Datierung** ca. 415-390 v. Chr.**Nominal** [Didrachme](#)**Material** Silber**Gewicht** 7,88 g**Durchmesser** 22 mm**Stempelstg.** 10 Uhr**Münzstätte** Tarent**Region** Kalabrien**Land** Italien**Literatur** W. Fischer-Bossert, Chronologie der Didrachmenprägung von Tarent. *AMuGS* XIV (1999) 122 Nr. 298 c Gruppe 21 (dieses Stück); F. Imhoof-Blumer - O. Keller, Tier- und Pflanzenbilder auf antiken Münzen und Gemmen des klassischen Altertums (1889) 12 Taf. 2,14 (dieses Stück).**Sachbegriff** Münze**Abteilungen** Antike, Griechen, Archaik und Klassik

Münzkabinett - Online Catalogue



Staatliche Museen zu Berlin
Preußischer Kulturbesitz

Search

Department/Period Search fields Key words Maps Holdings

Home News About Us Help [de]

Home > Textsearch > Search result(s) > Tray > Object

Full view

To scale

Magnification

Print-out

Data

Comment

Historical
Background

Comment per
e-mail

1 / 1



Click item
to switch sides.

Change side



Tarent ca. 415-390 v. Chr.

Ausstellung im Bode-Museum, Raum 242
BM-032/002 Die antike Welt bis zum 3. Jh. n. Chr.

Obverse TAPAΣ. Delphinreiter (Phalantos) nach r., etwas zurückgelehnt, die Linke erhoben. Beide Flossen des Delphins sind sichtbar, l. daneben unten ein A.

Reverse Reiter mit stehendem Pferd nach r. Mit der r. Hand bekränzt der leicht vorgebeugte Reiter sein Pferd, die Linke umfasst die leicht durchhängenden Zügel. Im r. F. ein Hermesstab (kerykeion).

Date ca. 415-390 v. Chr.

Denomination [Didrachme](#)

Material Silber

Weight 7,88 g

Diameter 22 mm

Die-axis 10 h

Mint Tarent

Region Kalabrien

Country Italien

Reference W. Fischer-Bossert, Chronologie der Didrachmenprägung von Tarent. *AMuGS XIV* (1999) 122 Nr. 298 c Gruppe 21 (dieses Stück); F. Imhoof-Blumer - O. Keller, Tier- und Pflanzenbilder auf antiken Münzen und Gemmen des klassischen Altertums (1889) 12 Taf. 2,14 (dieses Stück).



Search

Department/Period Search fields Key words Maps Holdings

Home News About Us Help [de]

Home > Textsearch > Search result(s)

In Quick Search you may enter one term to search for or select from a combination of given criteria.

23 object(s) found. [VIEW](#) >

Quick search / Object number

Quick Search

Search by field

Denomination contains

AND

Title entry contains

AND

contains

AND

Item:

AND

Material:

AND

Country:

AND

Mint:

AND

Time frame from: to:

Search

Publication reference search

- Tudeer, Syrakus (49 Objects)
- Price, Alexander (127 Objects)
- Seleucid Coins (70 Objects)
- Regling, Priene (35 Objects)
- RRC (840 Objects)
- RIC
- RPC
- Börner, Italienische Medaillen (115 Objects)
- Hill, Italian Medals (76 Objects)
- Dbg. (112 Objects)
- Bahrfeldt I (37 Objects)
- Bahrfeldt II (322 Objects)
- Bahrfeldt III (32 Objects)
- Schrötter
- Die Münzen Friedrichs II. (3186 Objects)
- Olding, Medaillen Friedrich II. (79 Objects)
- Rosenberg, Deut. Banknoten (27 Objects)

23 object(s) found. [VIEW](#) >



Search

Department/Period Search fields Key words Maps Holdings

Home News About Us Help [de]

Home > Maps > Europe > Italy

Navigate through continents and countries. Then select a mint.

4146 object(s) found. [VIEW](#) >



Mints:

- Akragas (5 Objects)
- Amalfi (2 Objects)
- Ancona (1 Object)
- Aquileia (24 Objects)
- Asti (2 Objects)
- Bardi (1 Object)
- Benevent (3 Objects)
- Bergamo (4 Objects)
- Bologna (3 Objects)
- Brescia (1 Object)
- Brindisi (6 Objects)
- Carmagnola (1 Object)
- Casale (1 Object)
- Como (2 Objects)
- Cosa (2 Objects)

[select](#)

4146 object(s) found. [VIEW](#) >

Menü

- Home
- Abmelden
- Paßwort ändern
- Daten ändern

Benutzer

- Benutzerverwaltung

Stammdaten

- Abteilungen
- Bedeutung-Körperschaften
- Bedeutung-Person
- Besitzer
- Datenexport
- Emissionen
- Fotografen
- Glossar
- Herstellungsverfahren
- Karten
- Literatur
- Länder-Orte
- Matrix
- Material
- Matrixgruppen
- Museum/Depot
- Patenschaften
- Periode
- Personen
- Referenzen
- Sachbegriff
- Vitrinen
- WWW-Links
- Zeitstrahlthemen
- Zugangsart

Objektdaten

- Münzen / Medaillen
- Papiergeld

[Suchformular](#)

[zurück zur Objektliste](#)

[allg. Angaben](#) | [techn. Angaben](#) | [Vorder- und Rückseite](#) | [Inventar- und Zeitdaten](#) | [Personen](#) | [Matrix](#) | [Zeitstrahlthemen](#) | [Übersicht](#)

Objekt ändern: Tarent

1 (18200001) Ausstellung im Bode-Museum Raum: 242 BM-032/002 Die antike Welt bis zum 3. Jh. n. Chr.

Vorderseite Legende: TAPAΣ

Vorderseite Legende erweitert:

Vorderseite Bildbeschreibung: Delphinreiter (Phalantos) nach r., etwas zurückgelehnt, die Linke erhoben. Beide Flossen des Delphins sind sichtbar, l. daneben unten ein A.

VS Datum (dd.mm.jjjj): 26.11.2005 << 05.10.2012

Fotograf: Lutz-Jürgen Lübke

Datei hochladen
vs_org.jpg
(.jpg, max 15 MB):



Durchsuchen... Bild entfernen

Ansichtsseite:

Speichern

Rückseite Legende:

Rückseite Legende erweitert:

Rückseite Bildbeschreibung: Reiter mit stehendem Pferd nach r. Mit der r. Hand bekränzt der leicht vorgebeugte Reiter sein Pferd, die Linke umfasst die leicht durchhängenden Zügel. Im r. F. ein Hermesstab (kerykeion).

RS Datum (dd.mm.jjjj): 26.11.2005 << 07.05.2028

Fotograf: Lutz-Jürgen Lübke

Datei hochladen
rs_org.jpg



Angemeldet als:
Dahmen, Karsten

59:58

Exportlisten

Name (interne Verwaltung) *:

Zeitabstand in Tage *:

Exportmethode: FTP: museumdat

Export aktivieren

Daten für FTP-Export

FTP-Server:






FTP-Benutzername:

FTP-Passwort:

Daten für Datei-Export

Pfad:

Einsetzen

	[1] Spk-digital MuseumDat	FTP: museumdat	alle 7 Tag(e)	2012-10-12 10:40:47	download (mit rechter Maustaste)	aktiv		sofort ausführen
	[3] spk-digital LIDO	FTP: LIDO	alle 7 Tag(e)	2012-10-12 10:51:28	download (mit rechter Maustaste)	aktiv		sofort ausführen
	[4] SMBdigital	NFS: SMBdigital	alle 7 Tag(e)	2012-10-12 10:34:18		nicht aktiv		sofort ausführen

- Menü
- Home
- Abmelden
- Paßwort ändern
- Daten ändern
- Benutzer
- Benutzerverwaltung
- Stammdaten
- Abteilungen
- Bedeutung-Körperschaften
- Bedeutung-Person
- Besitzer
- Datenexport**
- Emissionen
- Fotografen
- Glossar
- Herstellungsverfahren
- Karten
- Literatur
- Länder-Orte
- Matrix
- Material
- Matrixgruppen
- Museum/Depot
- Patenschaften
- Periode
- Personen
- Referenzen
- Sachbegriff
- Vitrinen
- WWW-Links
- Zeitstrahlthemen
- Zugangsart
- Objektdaten
- Münzen / Medaillen
- Papiergeld



Portal zu
Bibliotheken
Archiven
Museen



Einfache Suche | Erweiterte Suche | Trefferliste | Merkliste | Suchhistorie

?






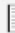


Nur Digitalisate

Suche verfeinern

- Treffernavigation ?
- Gesamt (913045)
 - M** Museum (913045)
 - Deutsches Historisches Museum (470326)
 - dauerausstellung (470326)
 - Stadtgeschichtliches Museum Leipzig (142500)
 - Kunst / Kunsthandwerk (65915)
 - Fotothek (19384)
 - Musik- und Theatergeschichte (16393)
 - Alltagskultur / Volkskunde (14014)
 - Numismatik (12081)
 - Stadt- und Landesgeschichte (6347)
 - Sportgeschichte (4931)
 - Stadtansichten (1497)
 - Vor- und Frühgeschichte/Archäologie (1465)
 - Militaria (366)
 - Fotohistorische Sammlung (81)
 - Bibliothek (12)
 - nachlasse (9)
 - Fotothek (7)
 - (4)
 - Metall (3)
 - Sportkleidung (1)
 - Architekturmuseum der TU Berlin (107207)
 - Plansammlung (107207)
 - Spielzeugmuseum Nürnberg (57873)
 - Online Katalog (57873)
 - Virtuelles Kupferstichkabinett (42833)
 - Herzog August Bibliothek Wolfenbüttel (23598)
 - Herzog Anton Ulrich-Museum Braunschweig (19236)
 - Staatliche Museen zu Berlin (25119)
 - Münzkabinett (9231)
 - Kupferstichkabinett (4598)
 - Kunstbibliothek (2558)
 - Museum für Asiatische Kunst (1279)
 - Antikensammlung (1277)

Zweig 'Stadtgeschichtliches Museum Leipzig (142500)' auswählen Berlin - Preußischer Kulturbesitz

Münzkabinett [9231 Treffer, 7 ms]

<p>M Röm. Republik: M. Iunius Brutus</p> <p>51,53</p>	<p>Objektbezeichnung: Münze</p> <p>Datierung: 54 v. Chr.</p> <p>Material: Silber</p> <p>Ort: Italien / Italia / Rom</p> <p>Beschreibung: Vorderseite: LIBERTA[S]. Kopf der Libertas nach r. Rückseite: BRVTVS. L. Iunius Brutus (cos. 509 v. Chr.) schreitet zwischen zwei Likatoren nach l. woran geht ein Amtsdienner (accensus).></p> <p>Münzkabinett der Staatliche Museen zu Berlin - Preußischer Kulturbesitz</p> <p>Staatliche Museen zu Berlin</p>	 
<p>M Polen: Hebräische Brakteaten</p> <p>51,53</p>	<p>Objektbezeichnung: Münze</p> <p>Datierung: 1181-1257</p> <p>Material: Silber</p> <p>Ort: Polen / Gnesen (Gniezno)</p> <p>Beschreibung: Vorderseite: Brustbild eines Engels über mit Ringeln besetztem Bogen, darunter hebräische Buchstaben.></p> <p>Münzkabinett der Staatliche Museen zu Berlin - Preußischer Kulturbesitz</p> <p>Staatliche Museen zu Berlin</p>	 
<p>M Preußen Hauptverwaltung Staatsschulden: 1 Taler 1833</p> <p>51,53</p>	<p>Objektbezeichnung: Papiergeld</p> <p>Datierung: 1833</p> <p>Material: Papier</p> <p>Ort: Deutschland / Brandenburg / Berlin</p> <p>Beschreibung: Vorderseite: Ein Thaler Königlich Preuss. Cassen=Anweisung Ein Thaler Courant, nach dem Münz=Fuße von 1764, geltend in allen Zahlungen für voll. Ausgefertigt zu Berlin, den 1ten Januar 1833. Haupt=Verwaltung der Staats=Schulden. In einem Zierrahmen Werb ...</p> <p>Münzkabinett der Staatliche Museen zu Berlin - Preußischer Kulturbesitz</p> <p>Staatliche Museen zu Berlin</p>	 
<p>M Röm. Republik: M. Iunius Brutus</p> <p>51,53</p>	<p>Objektbezeichnung: Münze</p> <p>Datierung: 54 v. Chr.</p> <p>Material: Silber</p> <p>Ort: Italien / Italia / Rom</p> <p>Beschreibung: Vorderseite: LIBERTA[S]. Kopf der Libertas nach r. Rückseite: BRVTVS. L. Iunius Brutus (cos. 509 v. Chr.) schreitet zwischen zwei Likatoren</p>	 

- Start
- Über uns
- FAQ
- Kontakt
- Impressum

Quellen

- Münzkabinett (16.687)
- Kupferstichkabinett (6.579)
- Gemäldegalerie (1.624)
- Museum für Asiatische Kunst (1.398)
- Ägyptisches Museum und Papyrussammlung (1.229)
- ⊕ Ethnologisches Museum (1.094)
- Alte Nationalgalerie (1.046)
- Vorderasiatisches Museum (1.035)
- ⊕ Zentralarchiv (997)
- Skulpturensammlung und Museum für Byzantinische Kunst (645)
- Museum für Islamische Kunst (525)
- Museum für Vor- und Frühgeschichte (378)
- Kunstgewerbemuseum (281)
- Museum Europäischer Kulturen

Ort

- Deutschland (5064)
- Italien (3857)
- Italia (2824)
- Rom (2718)
- Brandenburg (2448)
- Berlin (2166)

Schlagwort

- Silber (8179)
- Bronze (4063)
- Gold (2450)
- Billon (968)
- Kupfer (337)
- Kupfer-Nickel (111)

Einfache Suche

Erweiterte Suche

id_provider:bam/museum/smb

Suche

Nur Digitalisate:

Sortierung: Relevanz

Neue Suche

→ Ihre Suche nach » id_provider:bam/museum/smb « ergab 16.687 Treffer in [111 ms]

Tarent

Objektbezeichnung: Münze, Nominal: Didrachme

Land: Italien

Region: Kalabrien

Münzstätte: Tarent

Datierung: ca. 415-390 v. Chr.

Material: Silber

Beschreibung: Vorderseite: ΤΑΡΑΣ. Delphinreiter (Phalantos) nach r., etwas zurückgelehnt, die Linke erhoben. Beide Flossen des Delphins sind sichtbar, l. daneben unten ein A. Rückseite: Reiter mit stehendem Pferd nach r. Mit der r. Hand bekränzt der leicht vorgebeugte ...

[Münzkabinett](#)



Kaulonia

Objektbezeichnung: Münze, Nominal: Stater

Land: Italien

Region: Bruttium

Münzstätte: Kaulonia

Datierung: ca. 525-500 v. Chr.

Material: Silber

Beschreibung: Vorderseite: ΚΑΥΑ. Apollon nach r. mit einem Zweig in der hinter dem Kopf erhobenen l. Hand, auf dem r. Arm eine nach r. laufende Flügelgestalt. Zu Füßen r. ein Hirsch mit zurückgewendetem Kopf nach r. Rückseite: Dasselbe Bild wie auf der Vorderseite ink ...

[Münzkabinett](#)



So-?

Objektbezeichnung: Münze, Nominal: Drachme

Land: Italien

Region: Lukanien

Datierung: ca. 525-510 v. Chr.

Material: Silber

Beschreibung: Vorderseite: ΣΟ Retrograd. Stier nach l., den Kopf rückwärts gewendet.

Rückseite: Dasselbe ohne Legende inkus nach r.

[Münzkabinett](#)



Kyme

Objektbezeichnung: Münze, Nominal: Stater

Land: Italien

Region: Kampanien

Münzstätte: Kyme

Datierung: ca. 420-380 v. Chr.





Explore Europe's cultural collections

europeana_dataProvider: "Münzkabinett der Staatlichen Museen zu Berlin - Preußischer Kulturbesitz"

Search

[Refine your search](#)

[Help](#)

Matches for: europeana_dataProvider: "Münzkabinett der Staatlichen Museen zu Berlin - Preußischer Kulturbesitz"

Filter your search:

- By media type
 - + IMAGE (12,200)
- By language
- By date
- By country
- By provider

Include content contributed by users

Legend:

- Image
- Video
- Text
- Sound
- 3D

Results 1 - 12 of 12,200 Page: 1 2 3 4 5 6 →



Kaulonia



Persischer Satrap



Schwarz, Hans:
Kurfürst Joachim I.



Severus Alexander



Zankle (Messana)



Diocletianus



Spanien: 1999



Österreich: 2002



Bundesrepublik
Deutschland: 2002



Axumitisches
Königreich: Quazebas



Abukir



Herennia Etruscilla



Results 1 - 12 of 12,200 Page: 1 2 3 4 5 6 →



- ▶ SMB Highlights
- ▶ Alle Sammlungen
- ▶ Ägyptisches Museum und Papyrussammlung
- ▶ Antikensammlung
- ▶ Museum für Asiatische Kunst
- ▶ Ethnologisches Museum
- ▶ Museum Europäischer Kulturen
- ▶ Gemäldegalerie
- ▶ Museum für Islamische Kunst
- ▶ Kunstbibliothek
- ▶ Kunstgewerbemuseum
- ▶ Kupferstichkabinett
- ▶ Münzkabinett
 - ▶ Highlights
 - ▶ Alle Objekte
 - ▶ Antike
 - ▶ Antike - Griechen, Archaik und Klassik (-650 bis -336)
 - ▶ Antike - Griechen, Hellenismus (-336 bis -30)
 - ▶ Antike - Römische Republik (-280 bis -30)
 - ▶ Antike - Römische Kaiserzeit (-30 bis 283)
 - ▶ Antike - Griechen, Römische Kaiserzeit (-30 bis 283)
 - ▶ Antike - Römische Spätantike (284 bis 476)
 - ▶ Mittelalter
 - ▶ Mittelalter - Frühmittelalter (476 bis 900)
 - ▶ Mittelalter - Hochmittelalter (900 bis 1250)
 - ▶ Mittelalter - Spätmittelalter (1251 bis ...)

Sortierung: Zufallsanzeige ▼ Ansicht: Leuchtpult 3x4 ▼ Funktionen ▼ 1 - 12 ▶ von 18397



Tarent
Münze



Vespasianus
Münze
Vespasianus



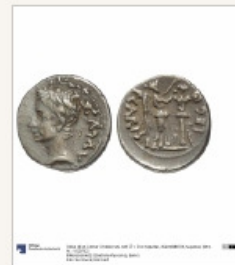
Licinius II.
Münze
Licinius I.



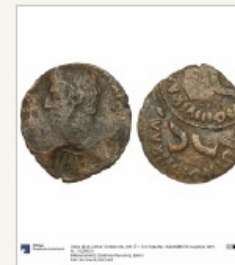
Hessen-Kassel
Münze
Friedrich II. (1760-1785),
Landgraf von Hessen



Nassau: Herzogtum
Münze
Friedrich August
(1803-1816), Fürst, seit
1806 Herzog von Nassau



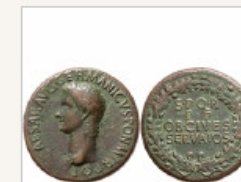
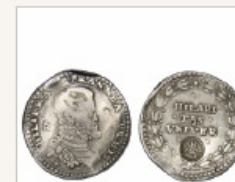
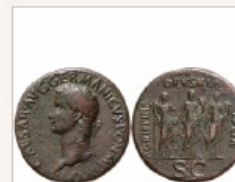
Augustus
Münze
Gaius Iulius Caesar
(Octavianus), seit 27 v.
Chr. Augustus



Augustus
Münze
Gaius Iulius Caesar
(Octavianus), seit 27 v.
Chr. Augustus



Markus Sittikus Graf von
Hohenems
Medaille
Markus Sittikus Graf von
Hohenems (1612-1619),
Erzbischof von Salzburg





NUMISMATISCHE GESELLSCHAFT ZU BERLIN e.V., gegr. 1843

'Belehrung und Unterhaltung im Fache der Münzkunde ...'
(Aus den Statuten der Gesellschaft 1844)



Home	Programm	Nachrichten	Publikationen	Links	RSS	für Mitglieder	Über uns
Home							

Herzlich Willkommen

Katharina Martin, MA: Der Fall Laodikeia. Organisationsstrukturen einer kleinasiatischen Stadt aus numismatischer Perspektive

1. November 2012

Katharina Martin, MA (Münster): Der Fall Laodikeia. Organisationsstrukturen einer kleinasiatischen Stadt aus numismatischer Perspektive. Vortrag am Donnerstag, den 1. November 2012, um 18 Uhr s.t. im Studiensaal des Münzkabinetts. Gäste sind willkommen (Einladung FAM).

[weitere Informationen](#)

Ausstellung: Translatio Nummorum. Die zwölf ersten römischen Caesaren in der Renaissance

22. November 2012

Antike Münzen stellen bis heute das umfangreichste Quellenmaterial dar, das uns jene Epoche überliefert hat. Sie waren seit jeher ein Informationsmedium par excellence, insbesondere in der Antike, als andere Nachrichtenträger weniger verbreitet waren. In der Epoche der Renaissance wurden Münzen nicht nur bevorzugtes Sammelobjekt, sondern spielten eine wichtige Rolle bei der Wiederentdeckung der antiken Kultur. Die Viten der römischen Kaiser und ihre Bildnisse fanden besondere Aufmerksamkeit.

[weitere Informationen](#)

Numismatische Gesellschaft zu Berlin e.V.

Die Numismatische Gesellschaft zu Berlin ist mit dem Gründungsjahr 1843 die älteste numismatische Vereinigung Deutschlands und nach der Royal Numismatic Society in London (1836) sowie der Société Royale de Numismatique de Belgique in Brüssel (1841) die drittälteste numismatische Gesellschaft überhaupt. Als Auftrag hat sie sich in ihrer Satzung die „Belehrung und Unterhaltung im Fache der Münzkunde“ gegeben. Dazu hält sie regelmäßige Vortragsveranstaltungen ab und gibt Publikationen heraus. Sie ist ein eingetragener Verein und als gemeinnützig anerkannt. Mitglieder der Gesellschaft sind Freunde der Numismatik (Münzkunde) und Berufsnumismatiker. Die Gesellschaft trifft sich mit Ausnahme von Juli und August an jedem vierten Donnerstag eines Monats zu ihren Sitzungen (Vortragsveranstaltungen, Diskussionen, Museumsbesuche). Beginn 18.00 Uhr, Ort: Studiensaal des Münzkabinetts der Staatlichen Museen zu Berlin (Bode-Museum), Am Kupfergraben 1 / Monbijoubücke. Postanschrift: Geschwister-Scholl-Str. 6, 10117 Berlin. Neue Gäste sind stets willkommen und werden gebeten, sich vorab anzumelden.

Freundeskreis Antike Münzen (FAM)

Der Freundeskreis Antike Münzen (FAM) ist eine Interessengemeinschaft von Sammlern antiker Münzen, Berufsnumismatikern und Wissenschaftlern innerhalb der Gesellschaft. Sie verfolgt die Ziele, den Informationsaustausch zu pflegen, das Wissen zur antiken Numismatik zu erhalten, zu vermehren und zu verbreiten. Kontakt: Siehe unter 'Über uns/Impressum' und mk@smb.spk-berlin.de.

Freundeskreis Medaillenkunst

Der Freundeskreis Medaillenkunst besteht im Kern aus einem Kreis tätiger Bildhauer und Medailleure, dem sog. Berliner Medaillenkreis. Er ist offen für alle Interessenten an der zeitgenössischen Medaillenkunst. Im Rahmen der Satzung der Numismatischen Gesellschaft bekennen sich die beiden Freundeskreise zum Ziel der Förderung des Münzkabinetts, das eine der fünf weltweit bedeutendsten Sammlungen antiker Münzen betreut. Kontakt: Siehe unter 'Über uns/Impressum' und mk@smb.spk-berlin.de.



Deutsche Gesellschaft für Medaillenkunst e.V.



Medaillen: Prof. Hans Karl Burgeff

Bitte wählen Sie eine Medaille aus, um weitere Informationen zu erhalten.

Tablett 1/10



Burgeff, Hans Karl: Mondmann I [1952]



Burgeff, Hans Karl: Grete Burgeff-Devrient auf dem Totenbett [1953]



Burgeff, Hans Karl: Karl Marbe [1953]



Burgeff, Hans Karl: Carl Friedrich Zeller [1954]



Burgeff, Hans Karl: Rudolf Peer [1954]



Burgeff, Hans Karl: Mondmann II [1956]



Burgeff, Hans Karl: Träumende [1956]



Burgeff, Hans Karl: Zeichnender [1956]



Burgeff, Hans Karl: Georg Sticker [1957]



Burgeff, Hans Karl: Buch haltende Hände [1958]

[Startseite](#)

[Nachrichten](#)

[Publikationen](#)

[Veranstaltungen](#)

[Künstler](#)

MEDAILLEN

[Preise und Ehrungen](#)

[Links](#)

[RSS](#)

[Für Mitglieder](#)

[Über uns](#)

[Impressum](#)

Der Interaktive Katalog des Münzkabinetts



Staatliche Museen zu Berlin
Preußischer Kulturbesitz

Suche

Abteilung/Epoche Text Suchbegriffe Karte Bestände

Home

Nachrichten

Über uns

Hilfe [en]

Bitte wählen Sie eine der Suchfunktionen im Menü aus, um den Katalog zu durchsuchen.

Nachrichten

24. September 2012

Ask a Curator Day 2012

Das Münzkabinett hat als eines von vier Museen der Staatlichen Museen zu Berlin am Internationalen 'Ask a Curator Day 2012' (19. September 2012) teilgenommen. Gesteuert von der Abteilung Presse, Kommunikation und Sponsoring der Generaldirektion Staatliche Museen zu Berlin - Preußischer Kulturbesitz konnten per Twitter und Facebook Fragen an Museumskuratoren gestellt werden.

Das Ergebnis und die Zusammenfassung der Fragen (Kuratoren standen jeweils zwei Stunden für Fragen zur Verfügung) können Sie hier unten sehen.

Downloads:

[Zusammenfassung](#)

Links:

[Twitter: Ask a Curator Day](#)

[SMB auf Twitter](#)

5. Oktober 2012

Bernd Kluge: Die Münzen König Friedrichs II. von Preußen 1740-1786

[Weiterlesen ...](#)

24. September 2012

Ask a Curator Day 2012

[Weiterlesen ...](#)

3. September 2012

18.000 Einträge online im IKMK

[Weiterlesen ...](#)

25. Mai 2012

Sammlungsbestand erschlossen: Goldmünzen des Domitianus

[Weiterlesen ...](#)

3. Mai 2012

Sammlungsbestand erschlossen: Münzen der Kaiser Otho und Vitellius

[Weiterlesen ...](#)

5. April 2012

Sammlungsbestand erschlossen: Goldmünzen des Constantinus I.

[Weiterlesen ...](#)



Suche

Hast Du einen Account? Anmelden



Staatl Museen Berlin

@smbmuseum

19 Museen + 4 Institute = Staatliche Museen zu Berlin -
Preußischer Kulturbesitz
Berlin · http://bit.ly/smb_impresum

Folgen

459 TWEETS

253 FOLGE ICH

474 FOLLOWER

Folge Staatl Museen Berlin

Vollständiger Name

E-Mail

Passwort

Registrieren

Tweets

Folge ich

Follower

Favoriten

Listen

Neueste Bilder



© 2012 Twitter Über uns Hilfe Bedingungen
Privatsphäre Blog Status Apps Ressourcen
Jobs Inserenten Unternehmen Medien
Entwickler Adressbuch

Tweets



Staatl Museen Berlin @smbmuseum

4h

Achtung! Das @asisi Panorama am #Pergamonmuseum ist nur noch bis Sonntag zu sehen - schnell noch mal hin ;-) bit.ly/hSGJSm
Öffnen



Staatl Museen Berlin @smbmuseum

7h

@DasWildeDutzend Herzlichen Dank, auch fürs Miterzählen :-)
Gespräch zeigen



Staatl Museen Berlin @smbmuseum

7h

@peter_weis Sorry, not yet, but we're on to it!
Gespräch zeigen



Staatl Museen Berlin @smbmuseum

9 Okt

Staatliche Museen zu Berlin Zum heutigen #WorldPostDay übersenden wir Euch einen ganz persönlichen Liebesbrief ;-)
on.fb.me/VJat2c
Öffnen



asisi @asisi

9 Okt

Nur noch bis 14.10. ist das monumentale, viel gesehene und beliebte #Pergamonpanorama zu sehen! pic.twitter.com/jIG03JWi
Retweetet von Staatl Museen Berlin
Foto anzeigen



Staatl Museen Berlin @smbmuseum

9 Okt

#onthistday in 1841 Karl Friedrich Schinkel died age 60. Find out more about him in our exhibition Schinkel in #Berlin bit.ly/PFzbdZ
Öffnen



Staatl Museen Berlin @smbmuseum

8 Okt



Menü

- Home
- Abmelden
- Paßwort ändern
- Daten ändern

Benutzer

- Benutzerverwaltung

Stammdaten

- Abteilungen
- Bedeutung-Körperschaften
- Bedeutung-Person
- Besitzer
- Datenexport
- Emissionen
- Fotografen
- Glossar
- Herstellungsverfahren
- Karten
- Literatur
- Länder-Orte
- Matrix
- Material
- Matrixgruppen
- Museum/Depot
- Patenschaften
- Periode
- Personen
- Referenzen
- Sachbegriff
- Vitrinen
- WWW-Links
- Zeitstrahlthemen
- Zugangsart

Objektdaten

- Münzen / Medaillen
- Papiergeld

[Suchformular](#)

[zurück zur Objektliste](#)

[allg. Angaben](#) | [techn. Angaben](#) | [Vorder- und Rückseite](#) | [Inventar- und Zeitdaten](#) | [Personen](#) | [Matrix](#) | [Zeitstrahlthemen](#) | [Übersicht](#)

Objekt ändern: Barbiez, Ludwig Heinrich: Huldigung in Königsberg

34169 (18232719) Bode-Museum, Tresor Raum: 0 BT-300/0 Friedrich 300 - Medaillen

Personen:

Dargestellte/r: Friedrich II. (1740-1786), König von Preußen, (0-0) [668] [entfernen](#)
Münzmeister: Neubauer, Ernst Georg (0-0) [1826] [entfernen](#)
Münzherr: Friedrich II. (1740-1786), König von Preußen, (0-0) [668] [entfernen](#)
Stempelschneider: Barbiez, Ludwig Heinrich (1712-1754) [2928] [entfernen](#)

Bedeutung der Person: Münzmeister

Name: neu

Speichern

- [1826] Ernst Georg Neubauer (Berlin)
- [1830] Johann Georg Neubauer
- [3551] Otoneus

Daten der Person [1826]

59:48

[zurück](#)

[+ neue Person](#)

Daten wurden aktualisiert

aktiv Person für DGMK freigeben

Titel: Vorname: Nachname *:

Lebensdaten (JJJJ unbekannt=0) von: bis:

Lebensdaten verbal:

Kurzbemerkung:

Biographie:

B *I* **x** **x** Absatz

Münzmeister in Berlin von 1725-1749. Münzmeisterzeichen EGN.

Pfad: p

Words: 6

GND-ID: VIAF-ID: Veröffentlichung sperren durch: Urheberrecht VG B/K

interne Bemerkung:

möglich als:

- | | | | | |
|---|---|---|---|---|
| <input type="checkbox"/> Archiereus | <input type="checkbox"/> Archon | <input type="checkbox"/> Asiarch | <input type="checkbox"/> Aufsichtsrat | <input type="checkbox"/> Bürgermeister |
| <input type="checkbox"/> Bevollmächtigter | <input type="checkbox"/> Consul | <input type="checkbox"/> Dargestellte/r | <input type="checkbox"/> Dictator | <input type="checkbox"/> Direktor |
| <input type="checkbox"/> Duumvir | <input type="checkbox"/> Edelmetallprüfer | <input type="checkbox"/> Eigentümer (Unterzeichner) | <input type="checkbox"/> Entwurf | <input type="checkbox"/> Ephoros |
| <input type="checkbox"/> Falschmünzer | <input type="checkbox"/> Finanzminister | <input type="checkbox"/> Grammateus | <input type="checkbox"/> Graphiker | <input type="checkbox"/> Graveur |
| <input type="checkbox"/> Gymnasiarch | <input type="checkbox"/> Hauptgraveur | <input type="checkbox"/> Händler | <input type="checkbox"/> Hersteller | <input type="checkbox"/> Imperator (Republik) |
| <input type="checkbox"/> Kardinalkämmerer | <input type="checkbox"/> Kassierer | <input type="checkbox"/> Königlicher Kommissar | <input type="checkbox"/> Künstler | <input type="checkbox"/> Kronschatzmeister |
| <input type="checkbox"/> Legatus | <input type="checkbox"/> Legatus Augusti pro praetore | <input type="checkbox"/> Legatus pro praetore | <input type="checkbox"/> Magistrat | <input type="checkbox"/> Münzdirektor |
| | | <input type="checkbox"/> Münzherr | <input checked="" type="checkbox"/> Münzmeister | <input type="checkbox"/> Münzpächter |

GND-ID: VIAF-ID: Veröffentlichung sperren durch: Urheberrecht VG B/K

interne Bemerkung:

möglich als:

- | | | | | |
|---|---|--|---|---|
| <input type="checkbox"/> Archiereus | <input type="checkbox"/> Archon | <input type="checkbox"/> Asiarch | <input type="checkbox"/> Aufsichtsrat | <input type="checkbox"/> Bürgermeister |
| <input type="checkbox"/> Bevollmächtigter | <input type="checkbox"/> Consul | <input type="checkbox"/> Dargestellte/r | <input type="checkbox"/> Dictator | <input type="checkbox"/> Direktor |
| <input type="checkbox"/> Duumvir | <input type="checkbox"/> Edelmetallprüfer | <input type="checkbox"/> Eigentümer (Unterzeichner) | <input type="checkbox"/> Entwurf | <input type="checkbox"/> Ephoros |
| <input type="checkbox"/> Falschmünzer | <input type="checkbox"/> Finanzminister | <input type="checkbox"/> Grammateus | <input type="checkbox"/> Graphiker | <input type="checkbox"/> Graveur |
| <input type="checkbox"/> Gymnasiarch | <input type="checkbox"/> Hauptgraveur | <input type="checkbox"/> Händler | <input type="checkbox"/> Hersteller | <input type="checkbox"/> Imperator (Republik) |
| <input type="checkbox"/> Kardinalkämmerer | <input type="checkbox"/> Kassierer | <input type="checkbox"/> Königlicher Kommissar | <input type="checkbox"/> Künstler | <input type="checkbox"/> Kronschatzmeister |
| <input type="checkbox"/> Legatus | <input type="checkbox"/> Legatus Augusti pro praetore | <input type="checkbox"/> Legatus pro praetore | <input type="checkbox"/> Magistrat | <input type="checkbox"/> Münzdirektor |
| <input type="checkbox"/> Münzprüfer | <input type="checkbox"/> Münzwardein | <input type="checkbox"/> Münzherr | <input checked="" type="checkbox"/> Münzmeister | <input type="checkbox"/> Münzpächter |
| <input type="checkbox"/> Praefectus | <input type="checkbox"/> Praefectus Classis | <input type="checkbox"/> Medailleur/in | <input type="checkbox"/> Minister des Schatzes | <input type="checkbox"/> Patricius |
| <input type="checkbox"/> Proquaestor pro praetore | <input type="checkbox"/> Prytane | <input type="checkbox"/> Praefectus classis et orae
maritimae | <input type="checkbox"/> Praefectus Urbi | <input type="checkbox"/> Praetor |
| <input type="checkbox"/> Regierungskommissar | <input type="checkbox"/> Reichsbankdirektorium | <input type="checkbox"/> Quaestor | <input type="checkbox"/> Proconsul | <input type="checkbox"/> Prokurator |
| <input type="checkbox"/> Stratege | <input type="checkbox"/> Triumphvir RPC | <input type="checkbox"/> Reichsschuldenverwaltung | <input type="checkbox"/> Propraetor | <input type="checkbox"/> Proquaestor |
| <input type="checkbox"/> Vorbesitzer | <input type="checkbox"/> Vorsitzender | <input type="checkbox"/> Verwaltungsrat | <input type="checkbox"/> Quaestor pro praetore | <input type="checkbox"/> Rechenpfennigmacher |
| | | | <input type="checkbox"/> Schützenkönig | <input type="checkbox"/> Stempelschneider |
| | | | <input type="checkbox"/> Vogt | <input type="checkbox"/> Vollziehender |

PDF-Dateien Aktiv

Beschriftung:

PDF-Datei:

 Link-Adressen Aktiv

Beschriftung:

Adresse:

Der Interaktive Katalog des Münzkabinetts



Staatliche Museen zu Berlin
Preußischer Kulturbesitz

Suche

Abteilung/Epoche Text Suchbegriffe Karte Bestände

Home Nachrichten Über uns Hilfe [en]

Home > Textsuche > Suchergebnis > Tablett > Objekt

Gesamt-
ansicht

Original-
größe

Ver-
größerung

Druck-
version

Objekt-
daten

Kommentare

Wissens-
wertes

Kommentar
per E-Mail

1 / 1



Klicken Sie bitte auf das Foto,
um die Ansicht zu wechseln.



Preußen: Friedrich II. 1740

Münzkabinett, Staatliche Museen zu Berlin

Vorderseite FRIDERICVS BORVSSORVM REX. Kopf Friedrich II. nach rechts.
Rückseite VERITATI / ET / IVSTITIAE // HOMAG BEROL / D 3 AVG / MDCCXL [AE ligiert. Für Wahrheit und Gerechtigkeit Huldigung Berlin am 3. August 1740]. Aufschrift in sechs Zeilen.
Rand Kerbrand

Münzherr Friedrich II. (1740-1786), König von Preußen

Datierung 1740

Nominal [Dukat](#) (Huldigungsdukat)

Material Gold

Gewicht 3,49 g

Durchmesser 22 mm

Stempelstg. 12 Uhr

Münzstätte Berlin

Region Brandenburg

Land Deutschland

Literatur J. C. von Soothe, Auserlesenes und höchstansehnliches Ducatenkabinett (1784) Nr. 473; J. Menadier, Schaumünzen des Hauses Hohenzollern (1901) 82; F. Freiherr von Schrötter, Das preußische Münzwesen im 18. Jahrhundert, II. Die Münzen aus der Zeit des Königs Friedrich II. des Großen (1904) Nr. 1; G. Hahn - A. Kerndl, Friedrich der Große im Münzbild seiner Zeit (1986) 120 Abb. 1; A. L. und I. S. Friedberg, Gold Coins of the World from ancient times to the present. 7. Auflage (2003) Nr. 2366; M. Olding, Die Münzen Friedrichs des Großen 2(2006) Nr. 374; G. und Schön, Deutscher Münzkatalog 18. Jahrhundert 1700-1806. 4. Auflage (2008) Nr. B 87; F. Freiherr von Schrötter (Hrsg.), Wörterbuch

Menü

- Home
- Abmelden
- Paßwort ändern
- Daten ändern

Benutzer

- Benutzerverwaltung

Stammdaten

- Abteilungen
- Bedeutung-Körperschaften
- Bedeutung-Person
- Besitzer
- Datenexport
- Emissionen
- Fotografen
- Glossar
- Herstellungsverfahren
- Karten
- Literatur
- Länder-Orte
- Matrix
- Material
- Matrixgruppen
- Museum/Depot
- Patenschaften
- Periode

Personen

- Referenzen
- Sachbegriff
- Vitrinen
- WWW-Links
- Zeitstrahlthemen
- Zugangsart


Objektdaten

- Münzen / Medaillen
- Papiergeld

[+ neue Person](#)

Typ der Person: Münzherr

- (1)

 [3628]	-valdo/-valdus, (0 - 0)										1
--	-------------------------	--	--	--	--	--	--	--	--	--	---

A (299)

B (242)

C (177)

D (151)

E (139)

F (181)

G (224)

H (232)

I (34)

J (156)

K (220)

L (277)

M (249)

N (64)

O (49)

P (226)

Q (18)

R (139)

S (299)

T (115)

U (32)

V (69)

W (140)

X (4)

Y (5)

Z (28)

◆ (4)

ID|Nachname|GND-ID|VIAF|bemerkung

207|Abd al-Hamad II. (1293-1327 AH/1876-1909)|118646435|0|
209|Abdul Aziz (1277-1293 AH/1861-1878)|12481400X|0|
210|Abdul Hamid I. (1187-1203 AH/1773-1789)|101068638|0|
211|Abu Dschafar Abd Allah ibn Muhammad ibn Ali al-Mansur (136-158 AH/754-775), Kalif|11883889X|3267911|
212|Adalbert I. (1111-1137), Erzbischof|11850049X|0|
213|Adam Friedrich von Seinsheim (1755-1779), Bischof von Würzburg, Herzog von Franken, ab 1757 Fürstbischof|118653032|0|
214|Adelgot (1107-1119), Erzbischof von Magdeburg|104275405|0|
215|Adelheid (um 931-999), 947-950 Königin von Italien, als Gemahlin Ottos I. 951-973 Königin und 962-973 Kaiserin|118646974|27864854|
216|Adelheid III. (1161-1184), Äbtissin|0|0|
217|Adelhog (1170-1190), Bischof|0|0|
218|Adnamati|0|0|
219|Adolf (1313-1344), Bischof|0|0|
220|Adolf Friedrich (1751-1771), König von Schweden|116008652|0|
221|Adolf Friedrich V. (1904-1914), Großherzog von Mecklenburg-Strelitz|117762601|0|
222|Adolf I. (1197-1247), Graf|0|0|
223|Adolf I. (1214-1270), Graf von Waldeck|0|0|
225|Adolf I. (gest. vor 1093), Graf von Berg|0|0|keine gnd
224|Adolf I. von Nassau (1371-1390), Bischof von Speyer bis 1388, seit 1381 Erzbischof von Mainz|131528270|0|
226|Adolf II. von Mark (1363-1364), Erzbischof von Köln|136911323|0|
227|Adolf II. von Nassau (1461-1475), Erzbischof von Mainz|120251973|0|
228|Adolf III. (1189-1201), Graf von Schauenburg|143210777|0|
229|Adolf III. (1546-1556), Erzbischof von Köln, Graf von Schauenburg|123889413|0|
230|Adolf V. (VII.) (1259-1296), Graf von Berg|143210726|0|
231|Adolf VIII. (1308-1348), Graf von Berg|13578588X|0|
232|Adolf von Nassau (1292-1298), König|118637606|0|
233|Adolph Friedrich I. (1610-1658), Herzog von Mecklenburg-Schwerin|100014704|0|
234|Aemilius Aemilianus|0|89202596|keine gnd
235|Aethelbert (858-865/866), König von Wessex|0|0|
236|Aethelstan (924-939), König von England|12932521X|0|
237|Agathokles von Baktrien|0|0|keine gnd/Viaf, König von Baktrien, 2. Jh. v. Chr.
238|Agathokles von Syrakus|118647245|27864877|
239|Agnes (1110-1125), Äbtissin|0|0|
240|Agnes II. von Meissen (1184-1203), Äbtissin|0|0|
241|Agostino Barbarigo (1486-1501), Doge von Venedig|119084147|0|
242|Agustin Iturbide (1822-1823), Kaiser von Mexiko|118835319|0|
243|Ainorix|0|0|
244|Aistulf (749-756)|102419353|0|
245|Ajax, Sohn des Teukros|0|0|
4217|Akrosas/Akrosandros||0|keine gnd/viaf
556|Al-Walid ibn 'Abd al-Malik (86-96 AH/705-715), Kalif|0|24471315|
246|Albert II. (seit 1993), König der Belgier|119379279|62357162|
2904|Albert II. (seit 2005), Fürst von Monaco|132814412|49510083|
247|Albert VII. von Österreich (1599-1621), Herzog von Burgund, spanischer Statthalter der Niederlande|11864436X|0|
248|Albert von Bayern (1389-1404), Graf des Hennegaus|0|0|
249|Albert von Rethel (1191-1194), Propst|0|0|
250|Albrecht (1464-1500), Herzog von Sachsen, Kurfürst|118647717|0|
251|Albrecht (1513-1545), Administrator von Halberstadt, Erzbischof von Magdeburg und Mainz, Kardinal, Markgraf von Brandenburg seit 1499|118647733|0|
252|Albrecht Achilles (1464-1486), als Albrecht I. Markgraf von Ansbach und Kulmbach, seit 1470 als Albrecht III. Kurfürst von Brandenburg|118637665|
253|Albrecht der Bär (1123-1170), seit 1134 Markgraf der Nordmark|121052893|0|
254|Albrecht I. von Käfernburg (1205-1232), Erzbischof von Magdeburg|118647768|0|
255|Albrecht II. (1205-1220), Markgraf von Brandenburg|138733422|0|
256|Albrecht II. (1258-1304), Graf von Görz|136912168|0|
257|Albrecht II. (1330-1358), Herzog von Österreich|118848399|0|



Münzkabinett: Letzte Änderungen

Nicht eingeloggt: [Login](#) | [Registrieren](#)
[Hauptseite](#) | [Letzte Änderungen](#)

Zeigt die aktuellsten 50 Änderungen.

Zeit	Dateneintrag Münzkabinett	Nutzer	Bearbeiten
17.07.2012 15:14	Quintillus	APPER	bearbeiten
17.07.2012 15:14	Perseus	APPER	bearbeiten
17.07.2012 15:13	Balbinus	APPER	bearbeiten
17.07.2012 15:13	Antiochos IV.	APPER	bearbeiten
17.07.2012 15:12	Wamba (672-680)	APPER	bearbeiten
17.07.2012 15:11	Offa (757-796), König von Mercia	APPER	bearbeiten
17.07.2012 15:11	Maria (1382-1392), Königin von Ungarn	APPER	bearbeiten
17.07.2012 15:10	Khusro II. (590, 591-628)	APPER	bearbeiten
17.07.2012 15:10	Karl Robert (1308-1342), König von Ungarn	APPER	bearbeiten
17.07.2012 15:10	Maximilian II. (1564-1576), Kaiser	APPER	bearbeiten
17.07.2012 15:09	Karl II. (1565-1617), Herzog von Oels	APPER	bearbeiten
17.07.2012 15:09	Karl I. (1482-1490), Herzog von Savoyen	APPER	bearbeiten
17.07.2012 15:09	Johann (1854-1873), König von Sachsen	APPER	bearbeiten
17.07.2012 15:08	Amalrich I. (1163-1174), König	APPER	bearbeiten
17.07.2012 15:08	Aloysius Mocenigo IV. (1763-1778), Doge von Venedig	APPER	bearbeiten
17.07.2012 15:04	Konrad (1127-1156), Markgraf von Meißen	APPER	bearbeiten
17.07.2012 15:03	Eumenes I.	APPER	bearbeiten
17.07.2012 14:55	Zeno	APPER	bearbeiten
17.07.2012 14:55	Valentinianus III.	APPER	bearbeiten
17.07.2012 14:55	Valentinianus II.	APPER	bearbeiten
17.07.2012 14:54	Valentinianus I.	APPER	bearbeiten
17.07.2012 14:54	Uranus Antoninus	APPER	bearbeiten
17.07.2012 14:54	Trebonianus Gallus	APPER	bearbeiten
17.07.2012 14:54	Traianus Decius	APPER	bearbeiten
17.07.2012 14:54	Tigranes II.	APPER	bearbeiten
17.07.2012 14:54	Theodosius II.	APPER	bearbeiten
17.07.2012 14:54	Theodosius I.	APPER	bearbeiten
17.07.2012 14:54	Tetricus I.	APPER	bearbeiten
17.07.2012 14:54	Tamar	APPER	bearbeiten
17.07.2012 14:53	Tacitus	APPER	bearbeiten

Münzkabinett: Listen - Mozilla Firefox

Datei Bearbeiten Ansicht Chronik Lesezeichen Extras Hilfe

Münzkabinett: Listen

Google

Powered by
WIKIMEDIA
Toolserver

Münzkabinett: Listen

Nicht eingeloggt: [Login](#) | [Registrieren](#)
[Hauptseite](#) | [Letzte Änderungen](#)

Erledigt und Wikipedia-Eintrag

['Abd al-Malik ibn Marw?n \(65-86 AH/685-705\), Kalif](#)
GND: 12136903X; WP: Abd al-Malik (Umayyaden)

['Abd ar-Ra?man I. \(138-172 AH/756-788\), Emir von Cordoba](#)
GND: 121026019; WP: Abd ar-Rahman I.

['Umar ibn ?Abd al-?Az?z \(99-101 AH/717-720\), Kalif](#)
GND: 118589938; WP: 'Umar ibn 'Abd al-'Aziz

[Abd al-Hamud II. \(1293-1327 AH/1876-1909\)](#)
GND: 118646435; WP: Abdülhamid II.

[Abdul Aziz \(1277-1293 AH/1861-1878\)](#)
GND: 12481400X; WP: Abdülaziz

[Abdul Hamid I. \(1187-1203 AH/1773-1789\)](#)
GND: 101068638; WP: Abdülhamid I.

[Abu Dschafar Abd Allah ibn Muhammad ibn Ali al-Mansur \(136-158 AH/754-775\), Kalif](#)
GND: 11883889X; WP: Al-Mansur (Abbasiden)

[Adalbert I. \(1111-1137\), Erzbischof](#)
GND: 11850049X; WP: Adalbert I. von Saarbrücken

[Adam Friedrich von Seinsheim \(1755-1779\), Bischof von Würzburg, Herzog von Franken, ab 1757 Fürstbischof](#)
GND: 118653032; WP: Adam Friedrich von Seinsheim

[Adelgot \(1107-1119\), Erzbischof von Magdeburg](#)
GND: 104275405; WP: Adalgot von Osterburg

[Adelheid \(um 931-999\), Gemahlin Kaiser Ottos I.](#)
GND: 118646974; WP: Adelheid von Burgund (931-999)



Münzkabinett: Statistik

Nicht eingeloggt: [Login](#) | [Registrieren](#)
[Hauptseite](#) | [Letzte Änderungen](#)

Einträge gesamt	1.345	
Erledigt	1.345	100,0 %
Offen	0	0,0 %
Erledigt und Wikipedia-Eintrag	1.194	88,8 % Liste
Erledigt und GND-Nummer zugeordnet	1.026	76,3 % Liste
Erledigt und Wikipedia-Eintrag und GND-Nummer zugeordnet	1.011	75,2 % Liste
Erledigt und keine Zuordnung	136	10,1 % Liste
Erledigt mit Kommentar	118	8,8 % Liste

See also: All projects by APPER • Private Homepage with some old wikipedia tools

September 20, 2012 12:47 UTC
author: Christian Thiele • licensed under [Creative Commons by-sa/2.0/de](#)
All code under the [GPL](#).

XHTML 1.1

Der Interaktive Katalog des Münzkabinetts



Staatliche Museen zu Berlin
Preußischer Kulturbesitz

Suche

Abteilung/Epoche Text Suchbegriffe Karte Bestände

Home Nachrichten Über uns Hilfe [en]

Home > Textsuche > Suchergebnis > Tablett > Objekt

Gesamtansicht Originalgröße Vergrößerung Druckversion **Objekt-daten** Kommentare Wissenswertes Kommentar per E-Mail

1 / 1



Klicken Sie bitte auf das F um die Ansicht zu wechseln



Friedrich II. von Preußen (1712-1786)

gnd

wikipedia

Geboren: Berlin 1712
 Gestorben: Potsdam 1786
 Verwandte: Friedrich Wilhelm
 Friedrich Wilhelm
 Sophie Dorothea
 Elisabeth Christine



(Bildquelle: wikimedia)

"Friedrich II. , auch Friedrich der Große oder der Alte Fritz genannt, war ab 1740 König in und ab 1772 König von Preußen sowie Kurfürst von Brandenburg und entstammte dem Adelshaus Hohenzollern. Die von ihm gegen Österreich geführten drei Schlesischen Kriege um den Besitz Schlesiens führten zum Deutschen Dualismus."
 (Quelle: dbpedia)

Anmerkung:
König ab 1740

- Namensformen:
- Main de Maître
 - Mortier, Pierre
 - Friederich"
 - Friederich
 - Friderich
 - Friedrich
 - Friedrich"
 - Frederic
 - Friderich
 - Friedrich
 - Friedrich
 - Federico Augusto
 - Friderich
 - Frédéric
 - Federic

Noch fehlt ... z. B. der **Münzmeister**

-- > Ernst Georg Neubauer

Berlin

Friedrich II. nach rechts.
 BEROL / D 3 AVG / MDCCXXL [AE
 Huldigung Berlin am 3. August

Preußen

nächststehendes Ducatenkabinett

Münzen des Hauses Hohenzollern
 (1901) 82; F. Freiherr von Schrötter, Das preußische Münzwesen im 18. Jahrhundert, II. Die Münzen aus der Zeit des Königs Friedrich II. des Großen (1904) Nr. 1; G. Hahn - A. Kerndl, Friedrich der Große im Münzbild seiner Zeit (1986) 120 Abb. 1; A. L. und I. S. Friedberg, Gold Coins of the World from ancient times to the present. 7. Auflage (2003) Nr. 2366; M. Olding, Die Münzen Friedrichs des Großen (2006) Nr. 374; G. und Schön, Deutscher Münzkatalog 18. Jahrhundert 1700-1806. 4. Auflage (2008) Nr. B 87; F. Freiherr von Schrötter (Hrsg.), Wörterbuch

Wichtig und hervorzuheben ist abschließend zum Einen unsere sehr gute Erfahrung mit wikimedia und der Hilfe vieler.

Zum Anderen muss bei der Erweiterung der Normdaten in den Bibliotheken, hier insbesondere der GND-Nr. auch überlegt werden, den Museen und ihren Objekten einen Belegstatus in Entsprechung zum Literaturzitat zuzugestehen, der es erlaubt, mittels permalink zum Objekt, z.B. einen Münzherrn oder Münzmeister zu belegen, der bisher nicht mit einer GND erfasst ist.

Hier können Museen und ihre Bestände einen weiteren und wichtigen Beitrag auch zum Thema Normdaten liefern. Voraussetzung dabei ist, dass hier eine einfache und schnelle Kommunikation zwischen der Deutschen Nationalbibliothek, ihren Trägern und den Museen geschaffen wird.

Vielen Dank!

